

Architectuur in Knokke-Heist

## De villa's in keramiek van Albert-Plage

D. Lannoy en F. Devinck



Villes "Yvette" et "Jacqueline" vues de côté - Architecte M. Vervaeke. Le Zoute.

In 1937 werd in de verkaveling van de *Société Duinbergen- Knocke Extension* een koppelvilla gebouwd in modernistische stijl. Eigenaar was de grootindustriële Raoul Amand uit Baudour (Henegouwen) die ervan droomde een tweewoonst met de namen van zijn kleindochters "Yvette" en "Jacqueline" aan de kust te bouwen. Hij was echter geen liefhebber van de traditionele kustarchitectuur en stond eerder afkerig tegenover de Engelse cottages en villa's in Anglo-Normandische stijl. Het moest een woning worden in de "Nieuwe Stijl" of modernisme.

Raoul Amand deed beroep op de lokale bouwmeester Florent Vervaeke (1890-1972) die waarschijnlijk zijn enig modernistisch project uitwerkte aan de kust. Vervaeke zelf gaf in zijn ontwerpen de voorkeur aan de Vlaamse hoevestijl; zijn talrijke villa's in het Zoute zijn er nu nog getuige van. Na WO II werkte hij samen met zijn zoon Edward Vervaeke (1926-2000). Vervaeke mag, samen met R. Heyneman, Hoge, Driesmans, Taelmans, J & L. Viërin, beschouwd worden als grondlegger van de architectuur aan de Oostkust.

Een goeddoordachte renovatie-restauratieaanvraag maakt het mogelijk de villa's te behouden. Ze worden gerenoveerd met respect voor het oorspronkelijk ontwerp van Florent Vervaeke en krijgen er een meerwaarde door.

Het is onmogelijk de bestaande toestand te restaureren en bewoonbaar te maken naar de huidige normen van wooncomfort en sociale context. Het is wel de bedoeling dat de geest van de woningen bewaard blijft zodat het "modernistisch" juweeltje van de Knokse ontwerper Vervaeke terug in zijn glorie kan hersteld worden, op een financieel haalbare manier, namelijk door meer woonegelegenheden in het bestaande volume onder te brengen met een kleine omvangvergroting in de stijl van de bestaande villa's.

De dienstruimtes beslaan 50 % voor personeel/slaapkamers/keuken/kelders en garages. Deze kunnen omgevormd worden tot appartementen met zonneterrassen volgens het kustkarakter. Twee ontwerpers, namelijk arch. Hendrik Jacobs en binnenhuisarchitect Patriek Chielens staan in voor de realisatie in opdracht van de nieuwe eigenaar Walter Pauwels.

In het architectuur tijdschrift *Clarté (art et art décoratif architecture)* van juni 1938 werd een speciaal artikel gewijd aan de twee, voor hun tijd zeer merkwaardige, villa's. (*Les villas en céramiques d'Albert Plage*).

Wij willen graag aan de hand van de vertaling van het artikel en onze eigen bevindingen het gebouw beschrijven.

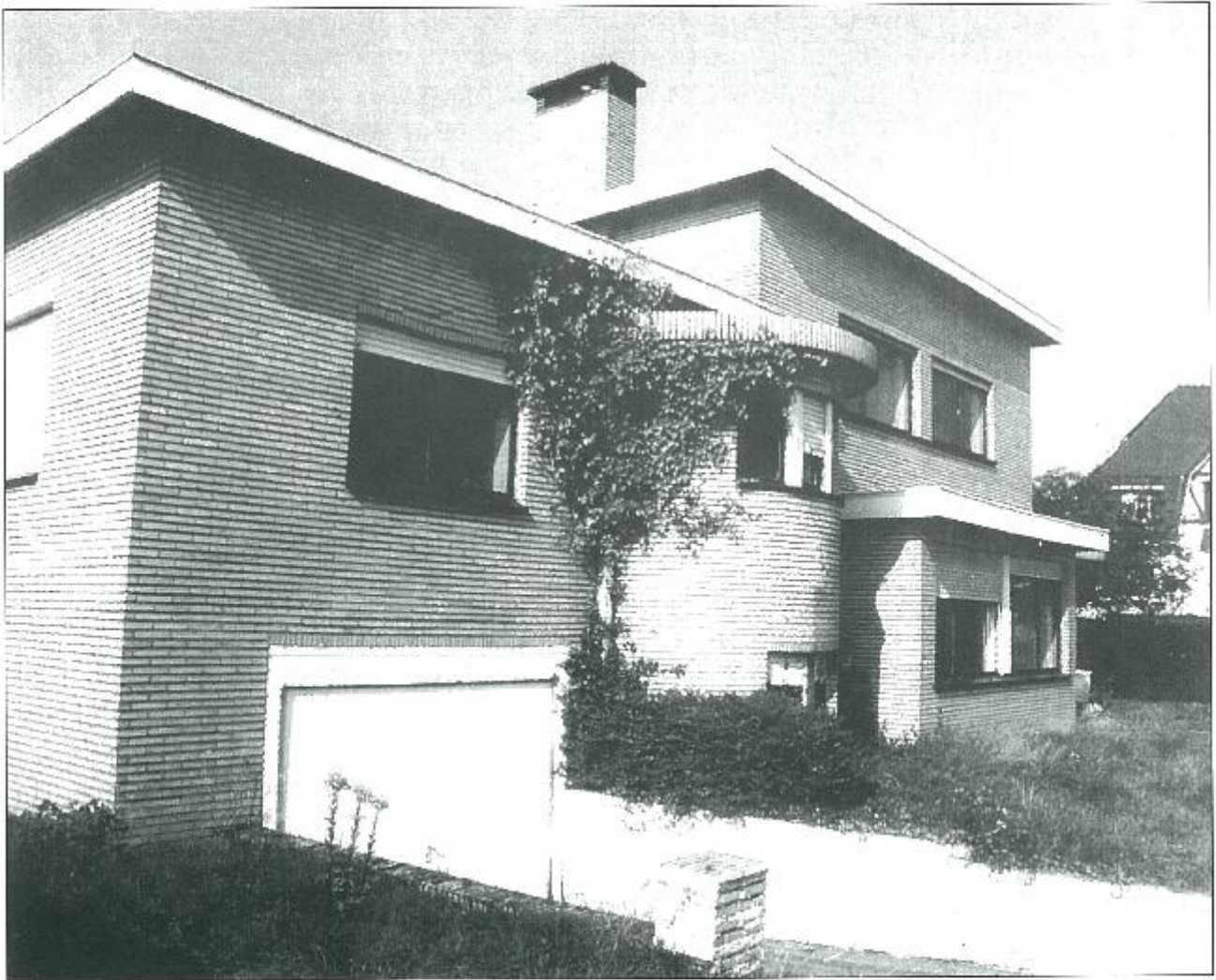
De villa's werden gebouwd op de hoek van de Koninklijke baan (Elizabetlaan) en huidige Zeerobbenlaan. De gevels, binnenbekleding, vloeren, trappen, plinten, alles is in keramiek. Ze hebben iets aparts, ogen charmant en zijn zeer bewoonbaar.

Wat opvalt is dat de koppelvilla één geheel lijkt te vormen. De gevels werden opgetrokken in een lichtgeel-gemskleurig-zandsteen "grès cérame" (formaat 24x 4 cm/ 7 cm diep). Door de keuze van steen werd vermeden dat de villa diende geschilderd of bepleisterd te worden.

Foto P. Chielens.







Valcke koos bewust voor soberheid in zijn gevelindeling. Zowel in de zuid- als oostgevel zit een halfronde uitbouw met kleine ramen op de tussenverdieping, een typisch element uit het modernisme.

Een overkragende kroonlijst met een plat dak toont duidelijk de horizontale geledingen in de opbouw van de woning.

Op de benedenverdieping is bij iedere woongelegenheden een brede loggia uitgewerkt met eveneens een plat dak. De hoofdkom is voorzien van een ronde luifel met lichtkoepel. Door de grote raampartijen valt enorm veel licht in de binnenruimten. Paden in donkerrode keramische blokjes slingeren zich doorheen de tuin.

Het perceel is omringd door een laag stenen muurtje in dezelfde gevelsteen. Een poging deze gedeeltelijk te witten is mislukt en zal hersteld worden in de originele toestand.

De villa's zijn volledig onderkelderd en bieden ruimte voor het stationeren van auto's en voor berging.

We stappen de drempel over en komen in de hall bekleed met groene, matte keramiektegels. (formaat 10,3 x 10,3 cm). We zien overal zitjes, planten, enkele schilderijen... Hoe kan je een kader aan een muur van keramiek ophangen? Het systeem is heel eenvoudig maar zeer



vernuftig. Tussen de voegen van de keramische tegels steekt men een loden buisje waarin een schroefdraad getrokken is. De haak voor het schilderij schroeft zich stevig vast in de buisopening. Zo worden de tegels niet beschadigd en hangt het schilderij rotsvast.

Indeling en materiaalgebruik getuigen van harmonieuze eenvoudigheid. Op het einde van de hall bevindt zich de trapopening, één trap van enkele treden leidt naar de familiekamers, de tweede voert naar de hogergelegen gastenkamers.

De groene muren zijn voorzien van smalle zwarte tegelbanden om de eentonigheid te breken. Links vinden we de grote livingroom bestaande uit een eet- en zitkamer en een rookhoek. In de zitkamer staat een breeduitlopende schoorsteen met bovenop een rechthoekige spiegel.

De schouwpartij bestaat uit grotere tegels in lichtblauw en is met goudkleurige afgeboord. De donker gepolierde meubels en schilderijen in lichte tinten komen volledig tot hun recht op de champagnekleurige achtergrond van de muren. Maufras schreef: *"nergens heeft men het gevoel van kilheid dat men van keramiek zou verwachten"*. De woning is met geraffineerde smaak ingericht zodat de kleur van de muren warm harmoniceert met de gordijnen, meubels en andere accessoires.....

Op het gelijkvloers is ook nog een vestiaire, keuken en doorgang. Boven bevinden zich drie kamers, die respectievelijk in zalmkleur, grijsblauw en groene pastelkleur betegeld zijn. Hier ook is de kleur van de kamer volledig in overeenstemming met gordijnen, meubilair en bijhorigheden. Iedere kamer bezit een toiletruimte en douche of badkamer die heel gemakkelijk te installeren waren.

Hoger liggen de gastenkamers en twee ruimtes voor het personeel. Deze laatste zijn eveneens bekleed met keramische tegels en staan verval van de doorsnee mansardekamertjes in andere villa's die dienst doen als meidenkamer.

De twee villa's zijn gelijkaardig opgevat, maar verschillen van kleur. In de ene woont is groen de hoofdkleur, in de "spiegelvilla" is dit Indisch geel.

De uitdaging een bewoonbare woning te bouwen volledig bekleed met keramiektegels werd glansrijk gewonnen door architect en bouwheer. Beide villa's werden gebouwd in een periode van 3 maanden.

Wat was de kostprijs van deze dubbele villa, gebouwd op een terrein van 10 are? Sleutel op de deur, grond inbegrepen, 400.000 Bcf. De beste materialen werden aangewend, grondstoffen 1ste kwaliteit, metalen (bronzen) ramen enz. De platte daken werden oorspronkelijk afgewerkt met een koperen bekleding. De heer Raes-Ziane uit St. Martens Latem stond in voor de betegeling in "Cérabel" tot de venstertabletten en deuromlijstingen toe. Zelfs het volledig servies is vervaardigd uit "Cérabel" keramiek en werd afgebeeld in het artikel.

Maufras schreef dat de voordelen veel groter zijn dan men op het eerste zicht zou denken.

Het gebouw was zeer onderhoudsvriendelijk. De grote kuis was een peulschil! Na verwijdering van de schilderijen, meubels en tapijt kon men de muren en grond met water afsputten. Houten gedeelten of parket konden niet aangetast worden door water want die waren er niet. Alle zware meubels stonden op een sokkel in de kleur van de vloertegels en waren gevrijwaard van borstelstoten of natte dweil bij dagelijks onderhoud. Men zou zelfs wensen dat alle openbare gebouwen, klinieken, sanatoria, scholen en kazernes op dergelijke manier ingericht waren. Keramiek maakt behangpapier, dat na enkele jaren toch verkleurt, overbodig! Schilderwerk dat gemakkelijk wordt beschadigd en steeds te herdoen blijft, is niet nodig.

Deze manier van bouwen was tevens een geruststelling voor de eigenaar en een garantie van properheid en hygiëne voor de huurder.

Nog een onverwacht voordeel: keramische tegels laten warmte niet door en zo behouden de kamers optimaal de warmtecalorieën. De muren vormen ook nog een perfecte geluidsisolatie.





L'une des façades latérales des villas « Yvette » et « Jacqueline », l'arch. Vervaelcke, Le Zoute, exécutées extérieurement et intérieurement en matériaux céramiques de la S. A. « Cerabel ».

## LA MAISON EN CERAMIQUE

Après la maison en acier, voici la maison en céramique. A chacun sa vérité: la maison en acier était surtout antisismique, la maison en céramique est avant tout étanche.

Étanchéité complète puisqu'elle s'oppose à l'humidité, au froid et au chaud, aux bruits extérieurs et intérieurs.

Les villas jumelées « Yvette » et « Jacqueline », construites au Zoute, par le bon architecte M. Vervaelcke, constituent un excellent exemple de maisons en céramiques. Un parement général en briques de grès cérame protège tous le gros œuvre des pluies et des vents marins, dont la force et la patience destructrices sont connues. Les locaux sont tout lambrissés de carreaux céramiques qui leur donnent un aspect clair et joyeux, assurent leur parfaite hygiène, la facilité de leur entretien et, enfin, défend l'été leur fraîcheur et l'hiver leur tiédeur. A la saison mauvaise, une économie très réelle de combustible en résulte, car dans les bâtisses ordinaires une quantité considérable de calories se perdent dans l'épaisseur des parois.

Les villas « Yvette » et « Jacqueline » sont un succès pour la Société « Cerabel » qui fournit tous les matériaux céramiques employés dans le revêtement et le parachevement: briques de façade, éléments des seuils de fenêtre, grands et petits carreaux céramiques des cheminées, carreaux des chambranles, des lambris, des pavements intérieurs et des dallages du jardin en grès cérame rouge.

Dans les pièces ainsi parées règne les plus douces combinaisons de nuances, les gammes des céramiques « Cerabel » réputées pour leur finesse permettant la réalisation d'harmonies aussi douces et lumineuses qu'indestructibles.

Et quel avantage au point de vue ancillaire.

Les revêtements du sol et des parois se joignent de façon parfaite, point de parquets à cirer ni de lambris à astiquer. Chaque gros meuble étant posé sur un socle en céramique, le nettoyage général peut se faire à grande eau.

La maison en céramique, faut-il l'ajouter, ne craint guère plus le feu que l'eau, grâce à la suppression presque totale du bois et du fer dans sa construction et sa décoration.

Il semble donc bien que l'avenir doive lui réserver un succès grandissant dont bénéficiera la S. A. Cerabel, dont la valeur créatrice en l'occurrence a été très appréciée.



Le living-room de la villa « Yvette », l'arch. Vervaelcke, Le Zoute, pavée, lambrissée et décorée. Les revêtements muraux et la cheminée en grès émaillé, le pavement en grès Cérame « Cerabel » ont été posés par le maître carreleur, M. Rues Zinne, de Lothem Saint Martin.

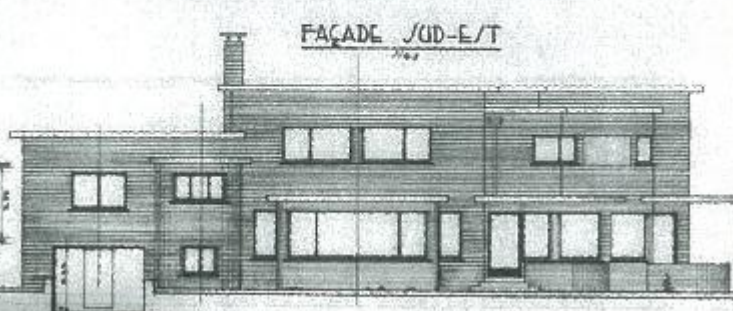
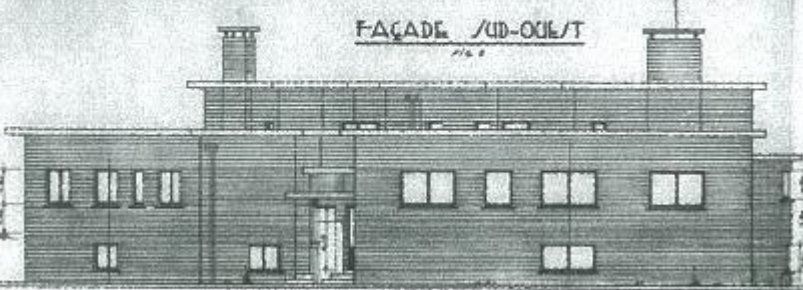
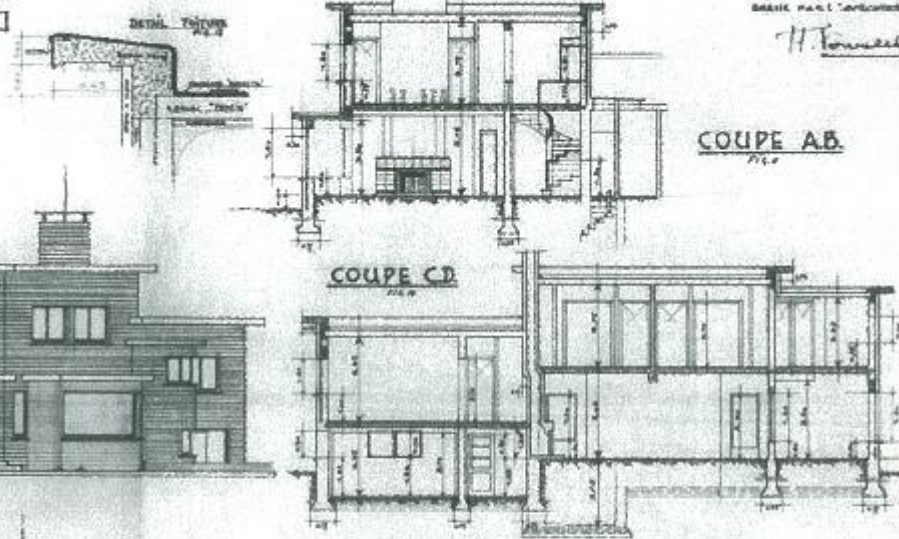


CONSTRUCTION D'UN COTTAGE DOUBLE SUR LE TERRAIN SECT. B PARTIE 3/2 3/8 SITUÉ AU COIN DE L'AV. M. ELI/ABLETTI & DES ROSSIGNOLS A  
NEST SUR MER (DUINBERGEN)

PROPRIÉTÉ DE MONSIEUR RAOUL AMAND A BAUDOIR

ECHELLE : 0.00 P.M.

BRASSERIE H. VAN NELLE  
H. Van Nelle



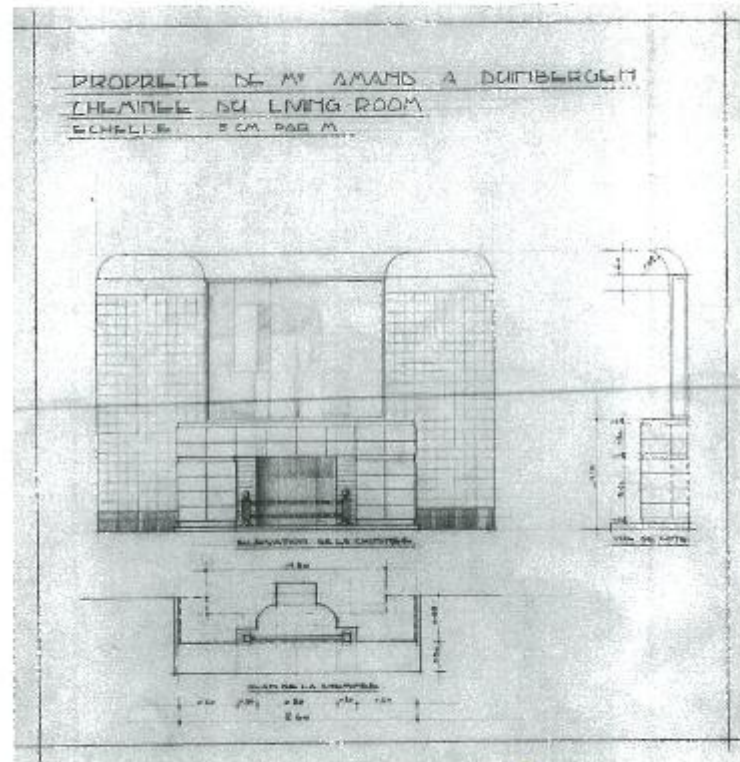
uit : Architecture Archive  
Sint Lucasarchief vzw  
Fonds H. & Ed. Vervalcke.







De traphal anno 2006.



Plan van de schouw.

Dit is een argument dat in het hotelwezen een belangrijke rol zou spelen om geluidshinder te voorkomen.

Het brandgevaar is praktisch nihil, dankzij de afwezigheid van hout in de constructie.

De lokalen die men meestal niet te zien krijgt zoals garage, kelder en cv-lokaal zijn door de afwerking even proper als de rest van de villa. De betegeling straalt een zekere frisheid uit, brengt klaarheid in de donkerste gedeelten van de woning. Het is er comfortabel, aangenaam, zelfs bewoonbaar.

Maufras besluit en stelt zich de vraag: *“waar is er hier plaats voor muizen, ratten en ander ongedierte....die de schepper in zijn kwaadheid heeft uitgevonden om de mensen te kwellen”?*

#### Bibliografie:

Sint – Lukasarchief Brussel, Inventaris bouwkundig erfgoed villawijk Duinbergen te Knokke-Heist (deel II).

Gemeentelijk archief Knokke-Heist, bouwdoossier K-II O.W. ‘43/1937.

Clarté, 11<sup>me</sup> Année Juin 1938, Bruxelles.

Adres villa’s: Elizabetlaan 209