

Een merkwaardig kruisje gevonden bij de aanleg van een pompoenveldje.

Jan Tilleman

1. Vondstomstandigheden.

Pompoenen en sierfruit zijn naast andere landbouwproducten eveneens op onze hoeve "Ten Houcke Boven" te verkrijgen. Door de toenemende vraag is de groentetuin echter te klein geworden en vrouwlief, de groenteboerin, had dus nood aan méér teeltoppervlakte. Een uitkant dichtbij de lokatie van een vroegere "groenselhof" werd aldus in november 2004 gespit, zeg maar gekeerd en ontdaan van steenresten.

In de zware grond streeft men ernaar om het winterbed klaar te hebben tegen St-Elooi (1 december) en dus was er geen tijd te verliezen.

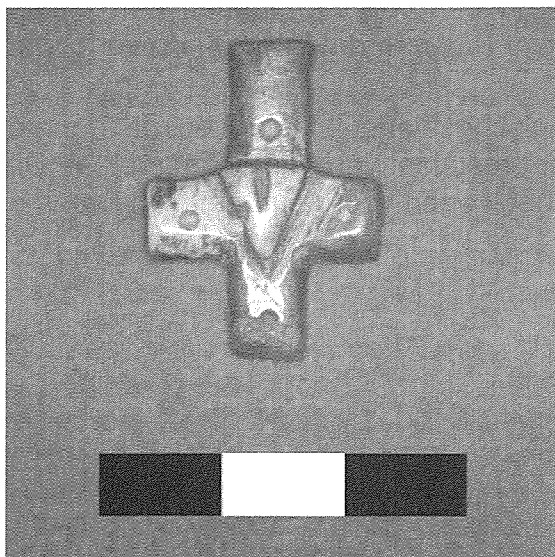
Vrijwel overal steekt hier in de bodem archeologisch materiaal zoals potscherven, zodat ik bij dergelijke werken steeds minutieus tewerk ga. Dit blijft dan ook niet zonder resultaat. Oude voorwerpen komen ook wel eens aan het licht. Het hierna besproken kruisje is daar een voorbeeld van.

2. Het object.

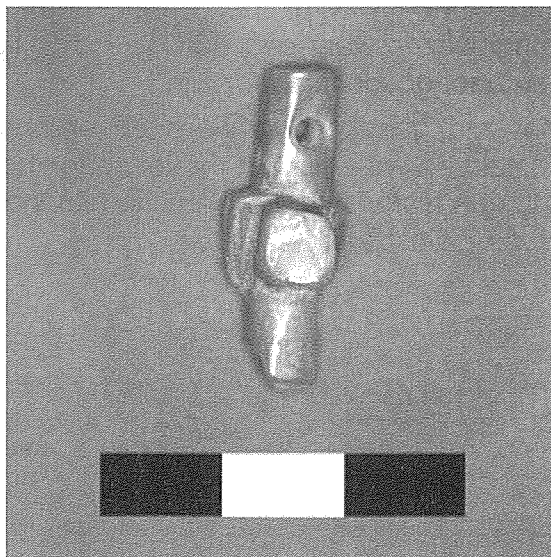
Het kruisje is in been uitgesneden waarbij gestreefd werd om de voor- en achterzijde identiek te maken. Een gaatje door de hoofdbalk bewijst dat het gebruikt werd als hangertje aan een koordje.

Ter afwerking is het stuk gepolierd met een glanzend uitzicht als resultaat.

De verticale balk vertoont aan één zijde onderaan een kleine beschadiging. De sporen daarvan zijn nog te zien op de foto.



Voor aanzicht



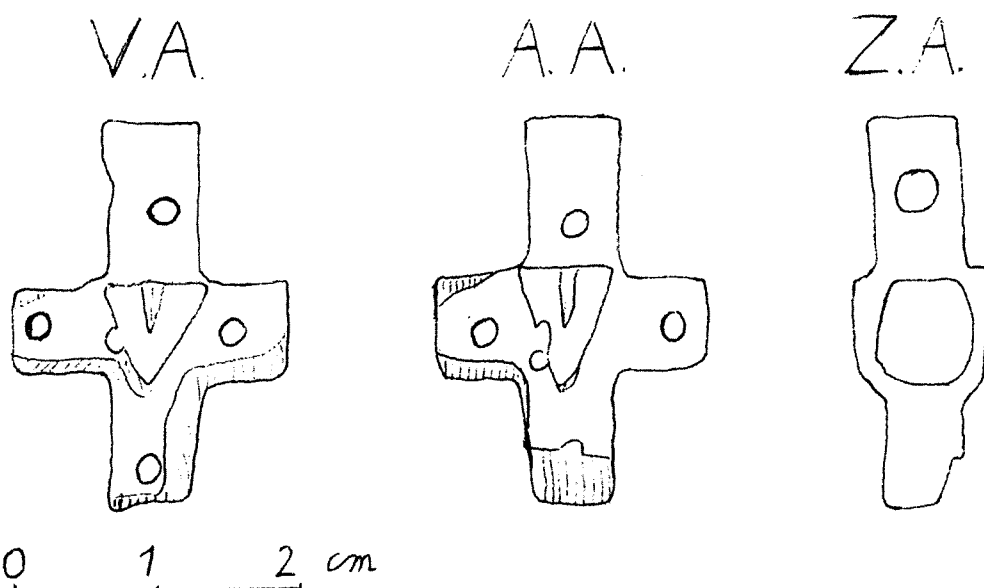
Zijaanzicht

3. Symbolische verklaringen.

In wezen kunnen we niet spreken van een Christuskruis omdat het been niet langer is dan de armen. Veeleer gaat het om een Maltezerkruis met vier gelijke armen.

Er zijn vijf oogjes te bespeuren. Eén op elke arm en één links naast de omgekeerde driehoek. Dit stelt de vijf wonden van Christus voor.

Centraal staat een omgekeerde driehoek of delta. Dit symboliseert het Goddelijke dat neerdaalt op aarde. Met andere woorden Christus, de Goddelijke zoon die neer gedaald is op aarde. De lichte inkerving in de driehoek kan de letter V tot uiting brengen. Dit is de beginletter van "VINCIT" en wil zeggen: Hij die overwon. ¹ Christus overwon de dood door te verrijzen.

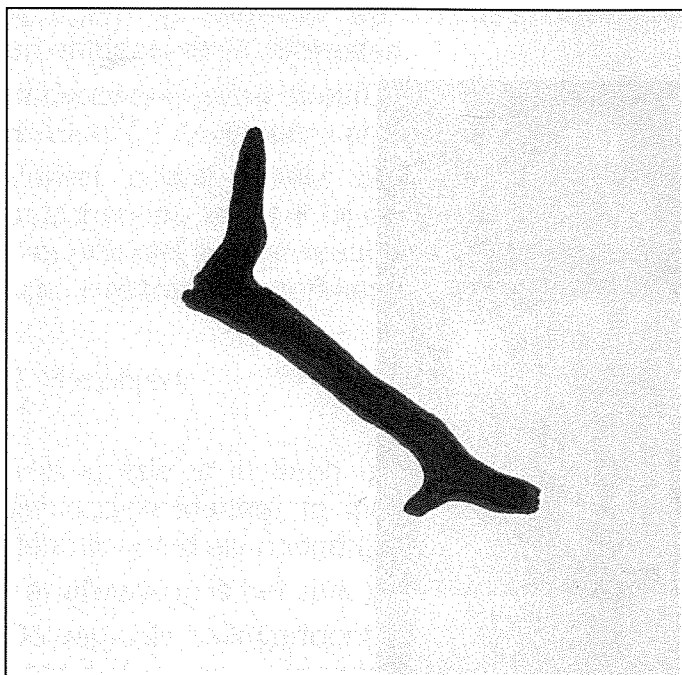


¹ Mondelinge mededeling Johan Ballegeer.

4. Datering.

Het kruisje bevond zich in een humusrijke grond tezamen met sporen van etensresten en potscherven. De onregelmatigheid van het bodemprofiel toont aan dat het oorspronkelijk grondoppervlak door vergraving of ophoging gewijzigd werd.

Het bijna uitsluitend roodbakken aardewerk en een aantal fragmenten van meerdere drinknappen in Siegburgkeramiek (afb.) wijzen op een déponering tijdens de 16^e eeuw. Het kruisje is minstens even oud of nog ouder dan het vergezellend materiaal. Al naar gelang een eventuele gebruikperiode kunnen we de vervaardiging situeren rond 1500.



Afb. Fragment van een halve drinknap in Siegburg keramiek (15^e eeuw).

5. Nabeschouwing.

In eerste instantie is het opmerkelijk dat de vondst gedaan werd de donderdag voor Christus-Koning in de advent. Het is alsof het kruisje aan het licht moest komen.

Een gelijksoortige voorstelling van een kruis met Christussymbolen heb ik tot op heden nog niet kunnen achterhalen. Het blijkt dus zeer uniek te zijn. Een aantal mensen die het kruisje bestudeerd hebben, ondervonden een sterke uitstraling alsof er een bijzondere vorm van energie vanuit gaat. Een " TALISMAN " van de bovenste plank zou je het kunnen noemen.

De vindplaats is gelegen in een omgeving waar vanaf de 13^e tot in de 18^e eeuw continu bewoning gesitueerd werd, meer bepaald onder de benaming "ten Houcke Booven". In een volgend artikel ga ik daar verder op in.

Op deze voormelde locatie kan ik veelvuldig schervenmateriaal, munten en kleine objecten inzamelen.

De vondsten worden ingeschreven in een registerboek met vermelding van vindplaats en tijdstip. Op die manier moet altijd een eventuele samenhang en of gebruikperiode van de gevonden voorwerpen achterhaalbaar zijn. De aard en de bezigheden van de vroegere bewoners krijgen op die manier gestalte. Tot op heden komt de internationale of trans-Europese handel uit de 13^o en 14^o eeuw sterk naar voor.

Andere zaken doen ook de aanwezigheid van een paranormaal begaafd persoon vermoeden. Het facet " Geloof en bijgeloof " weerspiegelt zich eveneens in een aantal vondsten.²

Bibliografie:

RUDOLF KOCH " Het boek der tekens " uitgegeven door de Driehoek / Amsterdam 1984.

² Zie o.a. J. Tilleman in R.d.P. nr.2 van 2001: Symbolen op 14^o eeuwse artefacten te Hoeke